

感動をデザインします

**TWINBIRD**

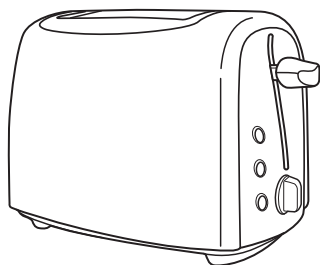
pdf版

ポップアップトースター

**TS-4668**

**TS-D668**

## 取扱説明書



このたびは、お買い上げいただきまして、誠にありがとうございました。この取扱説明書をよく読んでから使用してください。不適切な取扱いは事故につながります。この取扱説明書は必ず保管してください。

RX0508B

### もくじ

安全上のご注意 ..... 1・2

各部の名称とはたらき ..... 3

使いかた ..... 4~ 6

お手入れ ..... 6

こんなときは ..... 7

アフターサービス ..... 8

仕 様

## ご使用上のご注意

ツインバード工業株式会社は、この資料並びにコンテンツの著作権を有しています。

この資料並びにコンテンツは、著作権法等の法律で保護されており、お客様はこの資料並びにコンテンツに関し下記に記載されている条件でのみ利用することができます。

- 1 お客様は非営利目的に限り、ダウンロード、使用することができます。
- 2 お客様がダウンロード、使用するときは、この著作権表示及び使用条件を一緒に付す必要があります。
- 3 お客様は、この資料並びにコンテンツを改変したり、頒布、公衆送信、上映等に利用することはできません。

当社及び当社の関係会社は、お客様に対して、この資料並びにコンテンツに関する著作権、特許権、商標権、意匠権及びその他の知的財産権をライセンスするものではありません。ならびに資料並びにコンテンツの内容についてもいかなる保証をするものでもありません。

またこの資料並びにコンテンツ内に別の定めがある場合は、当該著作権表示、使用条件を厳守する必要があります。

このコンテンツはWeb上で使用を前提とし再編集を加えているため、必ずしも製品添付の取扱説明書とは同一ではありません。特にページ順は編集上、入れ替えている場合があります。

この資料並びにコンテンツに保証書は掲載しておりません。

この資料並びにコンテンツに記載されている内容は、それぞれの商品の発売時点のものであります。

デザイン、仕様等は商品改良のため予告なく変更する場合があります。

# 安全上のご注意

必ずお守りください。

お使いになる人や他の人への危害、財産への損害を未然に防止するため、ご使用前に、この「安全上のご注意」をよくお読みの上、正しくお使いください。

## 警告



水ぬれ禁止

水につけたり、水をかけたりしないでください。



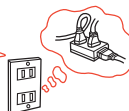
ショート・感電の恐れがあります。丸洗いしないでください。



強制

定格 15A以上のコンセントを単独で使ってください。

15A以上



他の器具と併用すると分岐コンセント部が異常過熱して発火することがあります。



禁止

カーテンなど可燃物の近くで使わないでください。

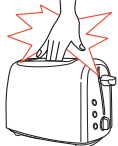


火災の恐れがあります。



禁止

本体内部に手を入れないでください。



やけどや感電の恐れがあります。



禁止

交流 100V以外では使用しないでください。

火災・感電の原因になります。



禁止

電源コードや電源プラグが傷んだり、コンセントの差し込みがゆるいときは使わないでください。

感電やショートして発火の原因になります。



禁止

子供だけで使わせたり、幼児の手の届くところで使わないでください。



やけど・感電・けがをする恐れがあります。



分解禁止

修理技術者以外の方は、絶対に分解したり修理・改造は行わないでください。



発火したり、異常動作してけがをすることがあります。



禁止

金属製の物(ナイフ・フォークなど)を中に入れないでください。



感電の恐れがあります。



ぬれ手禁止

電源プラグはぬれた手で抜き差ししないでください。



感電事故の原因になります。

## 注意



接触禁止

使用中や使用直後は高温部に触れないでください。



高温ですので、やけどの原因になります。



禁止

ビニールクロスなど熱に弱い敷物の上や不安定なところでは使わないでください。



火災や過熱事故の原因になります。



禁止

5ページの「パンの大きさの目安」以外のパンや変形したパンを焼かないでください。



過熱事故の原因になります。



禁止

火気(コンロ・ストーブ)などの近くや水・油のかかるところで使わないでください。



火災の原因になります。



禁止

電源プラグを抜くときは、電源コードを引っばらないでください。



感電やショートして発火の原因になります。



禁止

電源コードに足を引っかけないでください。



製品が落下して、けがや故障の原因になります。



禁止

電源コードを傷つけたり、破損させたり、加工したり、無理に曲げたり、引っ張ったり、ねじったり、たばねたりしないでください。また、重い物を載せたり、挟み込んだりすると、電源コードが破損し、火災・感電の原因になります。



禁止

電源プラグにピンやゴミを付着させないでください。

感電やショートして発火の原因になります。



プラグを抜く

使用時以外は、電源プラグをコンセントから抜いてください。

けが・やけどや絶縁劣化による感電・漏電火災の原因になります。



禁止

使用中は製品のそばを離れないでください。

パンが発火することがあります。そばを離れるときは、必ず取消ボタンを押してください。



禁止

バターやジャムなどを塗ったパンを焼かないでください。

パンが発火することがあります。



強制

必ずくず受けを閉めて使ってください。

火災の原因になります。

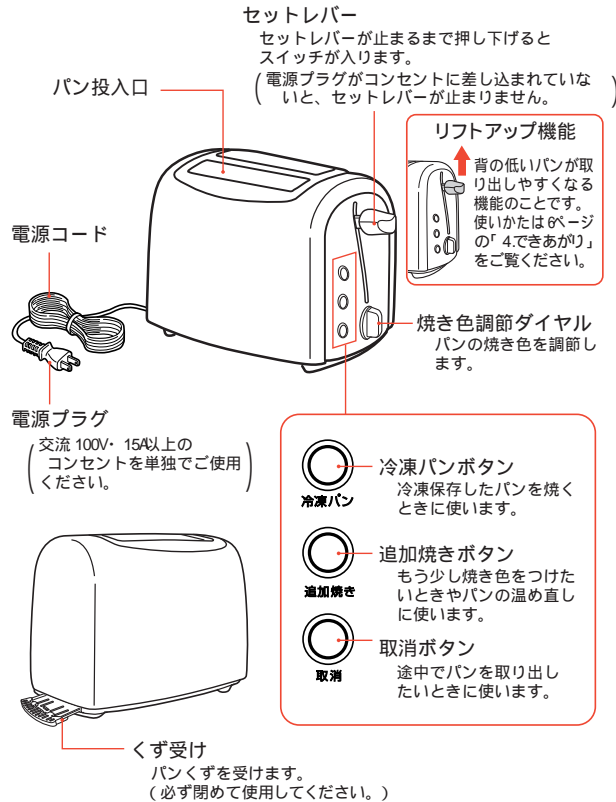


禁止

本体の上に物を載せたり下に物を置いて使わないでください。

火災の原因になります。

## 各部の名称とはたらき



3

## 使いかた...

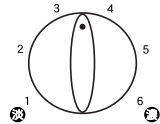
初めてお使いになるときは煙やにおいが出ることがありますが、ご使用により出なくなります。

### 1. 電源プラグをコンセントに差し込む。



### 2. 焼き色調節ダイヤルを合わせる。

焼き色調節ダイヤルをお好みの焼き色に合わせます。



- 1.はじめは、焼き色調節ダイヤルを「1」～「6」の中心位置に合わせて焼きます。
- 2.焼きあがりを見て淡く焼きたいときは焼き色調節ダイヤルを「1」～「3」の方向に回し、濃く焼きたいときは「4」～「5」の方向に回してお好みの焼き色に調節してください。

パンの焼き色は、パンの厚さ、パンの質、水分の含み具合、室温などにより多少変わることがありますので、焼き色調節ダイヤルでお好みの焼き色に調節してください。  
ご家庭でスライスしたパンは焦げやすいので焼き色調節ダイヤルを淡い目(「1」～「3」の方向)に回して焼き色を調節してください。

### 3. パンを入れ、セットレバーを押し下げる。

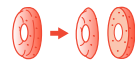
セットレバーが止まるまで押し下げるとスイッチが入ります。



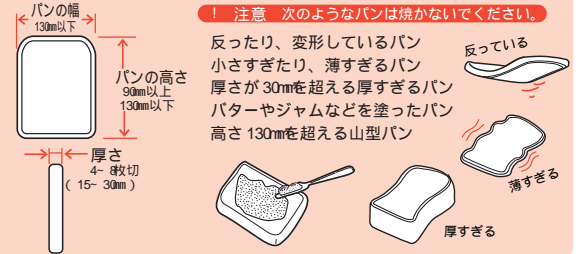
電源プラグがコンセントに差し込まれていないと、セットレバーが止まりません。

#### お願い

パンはパン投入口の中央に入れてください。厚さ3cm以上のベグルやイングリッシュマフィンなどのパンは半分に切って焼いてください。一枚だけ焼くと、器体中央側の面の焼き色が濃くなります。



### パンの大きさの目安



#### 冷凍パンボタン



冷凍庫などで冷凍保存したパンを焼くときに使います。通常より長めに通電します。

セットレバーを押し下げます。  
冷凍パンボタンを押します。(ランプが点灯します。)

#### お願い

4枚切りの食パンなど厚いパンは、表面が焼けていても内部が温かにならないことがありますので、あらかじめ解凍してから焼いてください。

#### 追加焼きボタン



もう少し焼き色をつけたいときや一度焼いたパンを温め直したいときに使います。  
(焼き色調整ダイヤルの位置と関係なく、約35秒間加熱します。)

セットレバーを押し下げます。  
追加焼きボタンを押します。(ランプが点灯します。)

#### お願い

10～20秒程度の追加焼きをしたい場合は取消ボタンをお使いください。

#### 取消ボタン



途中でパンを取り出したいときは取消ボタンを押してください。

#### 取消

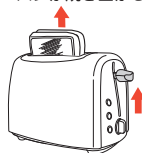
4

5

## 使いかた(つづき)

### 4. できあがり。

パンが焼き上がると自動的にセットレバーが戻り、パンが上がります。



リフトアップ機能を使うと、ベ・グルやイングリッシュマフィンなど背の低いパン(高さ90mm以上130mm未満)が取り出しやすくなります。セットレバーをさらに上へ持ち上げてください。

自動的に戻った位置よりさらに上へ持ち上げてください。

この製品には連続使用時に内部温度の上昇を防ぐため、焼き時間を短くする自動補正回路があります。

そのため、連続して焼いたときに、焼き色がうすくなる場合があります。お好みの焼き色に追加焼きをしてください。

### 5. ご使用後は...

電源プラグをコンセントから抜いてください。



**ご注意**

製品が熱くなっていますので、十分に冷えてからかたづけしてください。

## お手入れ...

必ず電源プラグを抜き、製品が冷めてからお手入れをしてください。

### 本体の汚れ

布に食器用中性洗剤をうすめたお湯を含ませ、よく絞ってからふいてください。そのあと乾いた布で水分をふきとってください。



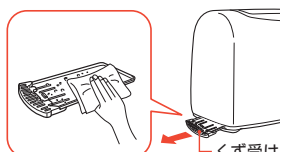
**ご注意**

製品の丸洗いは絶対にしないでください。感電事故の原因になります。



### パンくずの掃除

くず受けを引き出してパンくずを捨て、ふきんでふき取ってください。



**お願い**  
汚れたまま使わないでください。お手入れ後は必ず取付けてください。

シンナー・ベンジン・スプレー式クリーナー類では絶対にふかないでください。



## こんなときは

こんなときは?	調べるところ	処 置
・パンが下りない	反ったり変形したパンを使っていますか?	反ったり変形したパンは使わないでください。
・パンが焼けても上がってこない	小さすぎたり薄すぎるパンを使っていますか?	パンの大きさの目安(5ページ)に合ったパンを使ってください。
	大きすぎたり厚すぎるパンを使っていますか?	パンの大きさの目安(5ページ)に合ったパンを使ってください。
パンの焼き色が淡い	焼き色調節ダイヤルを調節しましたか?	焼き色調節ダイヤルを濃い目に調節してください。
	4枚切りの食パンなど薄いパンを使っていますか?	焼き色調節ダイヤルを濃い目に調節してください。
	冷凍パンを普通に焼いていませんか?	冷凍パンボタンをお使いください。
	最初から追加焼きボタンを使っていますか?	追加焼きボタンを押さないでください。
	連続して使っていますか?	追加焼きをしてください。
・パンの焼き色が濃い	焼き色調節ダイヤルを調節しましたか?	焼き色調節ダイヤルを淡い目に調節してください。
	4枚切りの食パンなど厚いパンを使っていますか?	焼き色調節ダイヤルを淡い目に調節してください。
・パンが焦げる	冷凍していないパンなのに冷凍パンボタンを使っていますか?	冷凍パンボタンを使わないでください。
	一度焼いたパンを再び普通に焼いていますか?	追加焼きボタンをお使いください。
	ご家庭でスライスしたパンを使っていますか?	焼き色調節ダイヤルを淡い目に調節してください。
パンの内部が温かくない	4枚切りの食パンなど厚いパンを冷凍して使っていますか?	自然解凍してから焼いてください。
	冷凍パンボタンを押さずに冷凍したパンを焼いていますか?	冷凍パンボタンをお使いください。
セットレバーがセットできない	電源プラグがコンセントに差し込まれていますか?	電源プラグをコンセントに差し込んでください。

## アフターサービス

### 1.保証書

裏表紙に添付しています。保証書は「お買い上げ日と販売店名」の記入をお確かめのうえ、販売店からお受け取りください。保証書をよくお読みになり大切に保管してください。

### 2.保証期間

お買い上げ日から 年間です。

### 3.修理を依頼される時

取扱説明書の内容をお確かめいただき、直らないときは電源プラグを抜いてからお買い上げの販売店または当社「お客様サービス係」に修理をご相談ください。

保証期間中の修理

保証書の規定により無料修理します。商品に保証書を添えてお買い上げの販売店が当社「お客様サービス係」までお申し出ください。

保証期間がすぎている修理

修理により使用できる製品は、お客様のご要望により有料修理させていただきます。お買い上げの販売店が当社「お客様サービス係」にご相談ください。

### 4.補修用性能部品の最低保有期間

このポップアップトースターの補修用性能部品の保有期間は製造打切り後 5年です。性能部品とはその商品の機能を維持するために必要な部品です。

### 5.アフターサービスについてご不明の場合

当社「お客様サービス係」にお問い合わせください。

修理料金は、技術料・部品代などで構成されています。

技術料	故障した商品の修理および部品交換などの作業にかかる料金です。
部品代	修理に使用した部品代金です。

お客様サービス係

☎(フリーダイヤル) 0120-337-455

FAX (0256) 93-1077

お電話承り時間: 平日(月曜～金曜) 午前時～午後5時  
〒959-0292 新潟県西蒲原郡吉田町大字西太田2084-2

お客様ご自身の修理は大変危険です。分解したり手を加えたりしないでください。

## 仕様

電 源	AC100V 50-60Hz
定格消費電力	970W
製品寸法(約)	280x 185x 210mm
電源コード(約)	1.4m