

感動をデザインします

TWINBIRD

pd版

健康専科
ブレンダー -

KC-4606 取扱説明書



このたびは、お買い上げいただきまして、誠にありがとうございました。この取扱説明書をよく読んでから使用してください。不適切な取扱いは事故につながります。この取扱説明書は必ず保管してください。

もくじ

安全上のご注意	1・2
各部の名称	3
使いかた	4
調理のめやすと材料について	5
調理例	6
アタッチメントの洗い方	7
お手入れ	
こんなときは アフターサービス	8
仕様	

RX0108D

ご使用上のご注意

ツインバード工業株式会社は、この資料並びにコンテンツの著作権を有しています。

この資料並びにコンテンツは、著作権法等の法律で保護されており、お客様はこの資料並びにコンテンツに関し下記に記載されている条件でのみ利用することができます。

- 1 お客様は非営利目的に限り、ダウンロード、使用することができます。
- 2 お客様がダウンロード、使用するときは、この著作権表示及び使用条件を一緒に付す必要があります。
- 3 お客様は、この資料並びにコンテンツを改変したり、頒布、公衆送信、上映等に利用することはできません。

当社及び当社の関係会社は、お客様に対して、この資料並びにコンテンツに関する著作権、特許権、商標権、意匠権及びその他の知的財産権をライセンスするものではありません。ならびに資料並びにコンテンツの内容についてもいかなる保証をするものでもありません。

またこの資料並びにコンテンツ内に別の定めがある場合は、当該著作権表示、使用条件を厳守する必要があります。

このコンテンツはWeb上で使用を前提とし再編集を加えているため、必ずしも製品添付の取扱説明書とは同一ではありません。特にページ順は編集上、入れ替えている場合があります。

この資料並びにコンテンツに保証書は掲載しておりません。

この資料並びにコンテンツに記載されている内容は、それぞれの商品の発売時点のものです。

デザイン、仕様等は商品改良のため予告なく変更する場合があります。

安全上のご注意 必ずお守りください。

お使いになる人や他の人への危害、財産への損害を未然に防止するため、ご使用前に、この「安全上のご注意」をよくお読みのうえ、正しくお使いください。

警告



使用中はかくはんしに手を近づけないでください。

禁止



けがをする恐れがあります。



熱湯や煮え立った調理物には使用しないでください。

禁止

やけどの恐れがあります。



かくはんしの回転が止まるまでは、容器から取り出さないでください。

禁止



けがをする恐れがあります。



子供の手の届くところで使わないでください。

禁止



けがをする恐れがあります。



本体を水につけたり、水をかけたりしないでください。

水ぬれ禁止

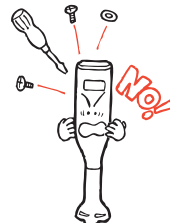


感電やショートして発火の原因となります。



修理技術者以外の人、絶対に分解したり修理・改造は行わないでください。

禁止



感電やショートして発火の原因となります。

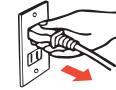


警告



部品の取り付け、取り外しおよびお手入れをするときは、必ず電源プラグを抜いてください。

強制



誤ってスイッチを押すとけがをする恐れがあります。



容器に箸やスプーンを入れたままで、本品を使わないでください。

禁止



巻き込むとけがや故障の原因となります。



注意



連続して2分間以上使用しないでください。

禁止



モーターが過熱し故障の原因となります。



材料を入れずに空回しをしないでください。

禁止



モーターの故障の原因となります。



交流 100V以外では使用しないでください。

禁止

火災・故障の原因となります。

禁止

本体を落としたり、強い衝撃を与えないでください。

禁止

故障や感電の原因となります。

禁止

電源コードや電源プラグが傷んだり、コンセントの差し込みがゆるいときは使用しないでください。

禁止

感電やショートして発火の原因となります。

禁止



濡れた手でスイッチを押さないでください。

ぬれ手禁止

調理以外の目的で使用しないでください。

禁止

電源プラグを抜くときは、電源コードを持たずに必ず先端の電源プラグを持って引き抜いてください。

強制

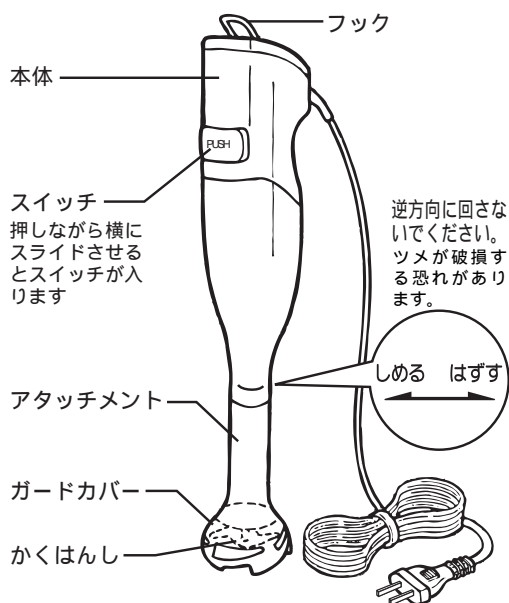
感電やショートして発火の原因となります。

強制

感電やショートして発火の原因となります。

強制

各部の名称



逆方向に回さないでください。ツメが破損する恐れがあります。

しめる はずす

付属品

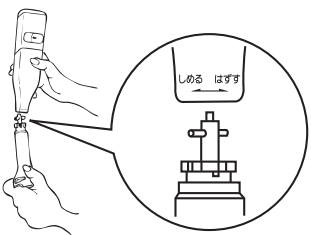
専用計量カップ..... 1ヶ



使いかた

マヨネーズやドレッシングの基本的な材料と分量を、カップの側面に印刷してあります。印のところまでサラダ油を入れ、分量の各材料を加えてブレンダーでまぜると、簡単にできあがります。
(マヨネーズを作る時は、ブレンダーをカップの底に押さえるように固定しながら、スイッチを入れ、最後に全体を混ぜ合わせます。)
できあがり量が400mlを超えないようにしてください。

アタッチメントの取り付けかた



ご注意

取り付けるときに誤ってスイッチを押すと非常に危険ですので、必ず電源プラグを抜いてから取り付けてください。アタッチメントを回すときに力を入れすぎると、アタッチメントを固定するツメが破損する恐れがありますのでご注意ください。

図のように、アタッチメントの軸を本体の穴へ合わせて差し込み、矢印の方向へしっかりとまわします。

ご使用中の注意

かくはんしに手を近づけたり、容器の中に箸やスプーンを入れたまま使ったりしないでください。
スイッチのON/OFFは必ずガードカバーを材料につけてからおこなってください。連続して2分間以上動かさないでください。続けてご使用になるときは、10分以上休ませて本体が冷めてから再びスイッチを入れてください。
加熱した材料を調理する場合は、必ず冷ましてからお使いください。安定した台の上で、容器をしっかりとおさえながらお使いください。

使いかた

1.電源プラグをコンセントに差し込みます。



ご注意

誤ってスイッチを押さないようご注意ください。

2.材料の中にブレンダー - を入れ、スイッチを押します。

～専用計量カップを使う場合～

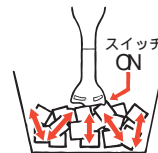
- ・生ジュース、マヨネーズ、ドレッシングなど液体の調理
 - ・材料が少ない場合
- これらの場合は付属の専用計量カップをお使いください。

～鍋の中で使う場合～

深鍋をご用意ください。浅い鍋の場合、材料が飛び散る恐れがあります。必ず火を止め、30～40度程度まで冷ましてからお使いください。熱いままだとやけどや製品の変形の原因となります。

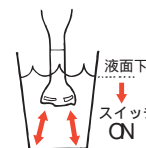
スイッチを押しているあいだだけかくはんしが回転します。材料をつぶす時は大きめの材料をねらい、上から押し付けるようにまわすと効率よくできます。

〔固形物の調理の場合〕



かくはんしが材料に接してからスイッチを入れます。容器に沿わせて上下させたり隅にむけて動かします。

〔液状の調理の場合〕



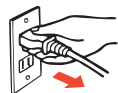
ガードカバーを液面下に入れてからスイッチを入れてください。ガードカバーの穴が液面より上に出ないように上下させます。ガードカバーの穴が液面より上に出ると材料が飛び散りますのでご注意ください。

3.スイッチを切ってから取り出します。

ご注意

かくはんしの回転が完全に止まってから取り出してください。材料が飛び散る恐れがあります。かくはんしについた材料は、必ず電源プラグを抜いてから、ブラシや竹ぐしなどを使って取り除いてください。

使用後は...



電源プラグをコンセントから抜き、本体からアタッチメントをはずします。

調理のめやすと材料について

混ぜる	生ジュース・シェイク・マヨネーズ・ドレッシング たれ
つぶす	トマトピューレ・ポタージュスープ・離乳食 コーンクリーム
練る	白身魚のすり身団子・イワシのつみれ・エビ団子

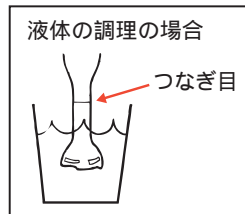
材料や分量により、飛び散ることがありますので、容器は底が深めのものをご用意ください。

調理方法や材料に応じて適切な大きさ (1~ 2cm) に切りそろえてください。

材料が多い場合は、少しずつ入れながらお使いください。

水分の少ない生野菜をペースト状にする場合は必ず水を少量加えてください。

液体の調理の場合、専用計量カップの目盛りより多く入れないでください。鍋や他の容器を使う場合は、本体とアタッチメントのつなぎ目に液体が浸らないようにしてください。故障の原因となります。



次の材料はうまく調理できませんのでご注意ください。

玉ねぎのみじん切り..... 細かいペースト (すりおろしたような状態) になります。

大根・にんじんおろし...ムラになり材料のかたまりが残ります。



故障の原因となりますので以下の材料にはご使用できません。

固いもの アーモンド・にぼし・干し椎茸・昆布・氷砂糖
コーヒー豆・冷凍食品・氷など

粘り強いもの ... 肉類・イカ・納豆など

調理例

トマト&フルーツジュース (1人分)

トマト	1/ 2個
りんご	1/ 2個
パイナップル (缶詰)	1切れ
砂糖	適量
水	200ml

トマト、りんごは皮をむき、パイナップルも合わせて 1cm くらいに切ります。専用計量カップに材料を全部入れ、ブレンダーを差し込んで、全体をまぜるようにして上下に動かします。

~水のかわりに缶詰のシロップを使っても結構です。そのときは砂糖は必要ありません。~

残り野菜のポタージュ (4人分)

野菜 (じゃがいも、にんじん、 玉ねぎ、キャベツなど)	400g 程度
バター	適量
固形ブイヨン	2 個
塩・こしょう	少々
生クリーム	適量
刻みパセリ	少々

野菜を 1~ 2cm 角に切ります。深鍋を火にかけ、バターを溶かし、野菜を炒めます。

浅い鍋の場合、ブレンダーを使用する際に材料が飛び散る恐れがあります。上記の がひたひたになる程度に水を加え、固形ブイヨンを入れて、沸騰してきたらアクをていねいに取り除きます。アクがなくなったら弱火にし、野菜が柔らかくなるまで煮込んで火を止めます。

上記の が 30~ 40 程度にまで冷めたら、ブレンダーを差し込んで全体をすりつぶすように動かします。水を加えて好みの濃度にし、温めて塩・こしょうで味をととのえます。器に盛りつけるときに生クリームを浮かべ、刻んだパセリを散らします。

変わり揚げ (4人分)

豆腐 (木綿)	1 丁
ツナの缶詰	1缶 (80g程度)
マヨネーズ	大さじ 3
片栗粉	小さじ 1
塩・こしょう	適量

豆腐は水洗いし、ほぐしてから電子レンジであたため、ざるに上げて十分に水気をきります。

ツナはざるに上げて十分に缶詰の汁をきります。専用計量カップに材料を全部入れ、ブレンダーを差し込んで、全体をまぜるようにして上下に動かします。

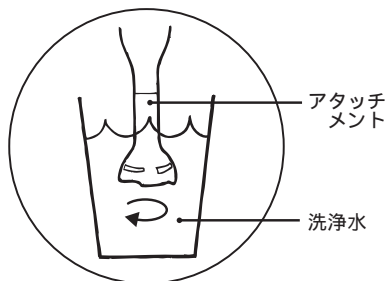
出来た具をスプーンですくい、熱した油で揚げます。

アタッチメントの洗い方

使用後はできるだけすぐに汚れをおとしてください。時間をおくとこびり付いて取りにくくなります。

ご使用後は、専用計量カップに水またはぬるま湯（40以下）を300ml程入れ、中性洗剤を少量加えます。

ブレンダーを差し込み、汚れの落ち具合を確認しながら、スイッチのON/OFFを数回繰り返します。洗淨水をすて、専用計量カップを水洗いした後、新たに水またはぬるま湯（40以下）を300ml程入れ、ブレンダーを差し込み、スイッチのON/OFFを数回繰り返すすぎます。すすいだ後は、電源プラグを抜いて水気を十分に拭き取ります。

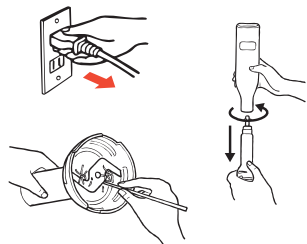


お手入れ

必ず電源プラグを抜いてから行ってください。
シンナー・ベンジン・スプレー式クリーナー類は使わないでください。

汚れが落ちにくい場合

アタッチメント



電源プラグをコンセントから抜きます。アタッチメントをひねって本体から取りはずします。中性洗剤とやわらかいスポンジで洗ってください。かくはんしに付いた繊維などは竹ぐしやブラシなどで取り除いてください。危険ですので、直接手をふれないでください。水気を十分にふきとり、清潔なところに保管してください。

ご注意

かくはんしに汚れや水分が残っているとサビの発生原因となります。サビを防ぐため、必ずお手入れをしてください。

本体



丸洗いはしないでください。乾いたやわらかい布でふいてください。汚れがひどいときは、水でうすめた中性洗剤をやわらかい布に浸してよくしぼってふき、そのあと乾いた布でふきとるときれいになります。

専用計量カップ

中性洗剤とやわらかいスポンジで洗ってください。水気を十分にふきとり、清潔なところで保管してください。

こんなときは

こんなときは？	調べるところ	処 置
ブレンダー - が動かない	コンセントが抜けていませんか？	コンセントを差し込んでください。
	スイッチをしっかりと押していますか？ 誤ってスイッチが入らないよう、スイッチはしっかりと奥まで押さえないと動きません。	スイッチをしっかりと押してください。

アフターサービス

1.保証書

裏表紙に添付しています。保証書は「お買い上げ日と販売店名」の記入をお確かめのうえ、販売店からお受け取りください。保証書をよくお読みになり大切に保管してください。

2.保証期間

お買い上げ日から 年間です。

3.修理を依頼される時

取扱説明書をお確かめいただき、直らないときは電源プラグを抜いてからお買い上げの販売店または「お客様サービス係」に修理をご相談ください。

保証期間中の修理
保証書の規定により無料修理します。商品に保証書を添えてお買い上げの販売店か当社「お客様サービス係」までお申し出ください。

保証期間がすぎている修理
修理により使用できる製品は、お客様のご要望により有料修理させていただきます。お買い上げの販売店か当社「お客様サービス係」にご相談ください。

4.補修用性能部品の最低保有期間
このブレンダー - の補修用性能部品の保有期間は製造打切り後 6年です。

性能部品とはその商品の機能を維持するために必要な部品です

5.アフターサービスについてご不明の場合
当社「お客様サービス係」にお問い合わせください。

お客様サービス係
☎(フリーダイヤル) 0120- 33- 7455
FAX (0256) 93- 1077
お電話承り時間: 平日(月曜~金曜) 午前時~午後5時
〒959-0292 新潟県西蒲原郡吉田大字西太田2084-2

お客様ご自身の修理は大変危険です。分解したり手を加えたりしないでください。

仕 様

本製品は一般家庭用です。
業務用にはご使用にならないでください。

電 源	AC100V 50/60Hz
定格消費電力	80W
定格時間	2分
コード長さ	約 1.6m
付 属 品	専用計量カップ1ヶ