

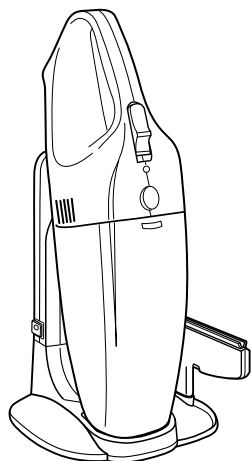
感動をデザインします

TWINBIRD

pd版

コードレスウェット&
ドライクリーナー

HC-D556 取扱説明書



このたびは、お買い上げいただきまして、誠にありがとうございました。この取扱説明書をよく読んでから使用してください。不適切な取扱いは事故につながります。この取扱説明書は必ず保管してください。

もくじ

安全上のご注意	1~ 3
各部の名称とはたらき	4・ 5
充電のしかた	6
使いかた	7
ゴミの捨てかた お手入れ	8
ニカド電池について 仕様	9
こんなときは アフターサービス	10

RX0306A

ご使用上のご注意

ツインバード工業株式会社は、この資料並びにコンテンツの著作権を有しています。

この資料並びにコンテンツは、著作権法等の法律で保護されており、お客様はこの資料並びにコンテンツに関し下記に記載されている条件でのみ利用することができます。

- 1 お客様は非営利目的に限り、ダウンロード、使用することができます。
- 2 お客様がダウンロード、使用するときは、この著作権表示及び使用条件を一緒に付す必要があります。
- 3 お客様は、この資料並びにコンテンツを改変したり、頒布、公衆送信、上映等に利用することはできません。

当社及び当社の関係会社は、お客様に対して、この資料並びにコンテンツに関する著作権、特許権、商標権、意匠権及びその他の知的財産権をライセンスするものではありません。ならびに資料並びにコンテンツの内容についてもいかなる保証をするものでもありません。

またこの資料並びにコンテンツ内に別の定めがある場合は、当該著作権表示、使用条件を厳守する必要があります。

このコンテンツはWeb上で使用を前提とし再編集を加えているため、必ずしも製品添付の取扱説明書とは同一ではありません。特にページ順は編集上、入れ替えている場合があります。

この資料並びにコンテンツに保証書は掲載しておりません。

この資料並びにコンテンツに記載されている内容は、それぞれの商品の発売時点のもです。

デザイン、仕様等は商品改良のため予告なく変更する場合があります。

安全上のご注意 必ずお守りください。

お使いになる人や他の人への危害、財産への損害を未然に防止するため、ご使用前に、この「安全上のご注意」をよくお読みの上、正しくお使いください。本製品はニカド電池を使用していますので、製品及びニカド電池をお取扱いになる際は十分ご注意ください。

内蔵のニカド電池について

危険

- 禁止** 火の中に投入したり加熱しないでください。
電解液が吹き出したりして破裂の原因になります。
- 禁止** 分解や改造しないでください。
液漏れ、発熱、破裂の原因になります。
- 禁止** +・端子を針金などの金属で接続したり、金属製のネックレスやヘアピンなどと一緒を持ち運んだり、保管しないでください。
ショートして液漏れ、発熱、破裂の原因になります。
- 禁止** HC-D65型以外の機器に接続したり使用したりしないでください。
液漏れ、発熱、破裂の原因になります。
- 禁止** 電池単独で充電しないでください。
液漏れ、発熱、破裂の原因になります。

警告

- 水ぬれ禁止** 水や海水につけたり、濡らしたりしないでください。
電池端子がさびたり発熱の原因になります。
- 禁止** 外装チューブをはがしたりキズを付けたりしないでください。
電池がショートして液漏れ、発熱、破裂の原因になります。

注意

- 禁止** 強い衝撃を与えたり、投げつけたりしないでください。
液漏れ、発熱の原因になります。

本体・充電台・ACアダプターについて

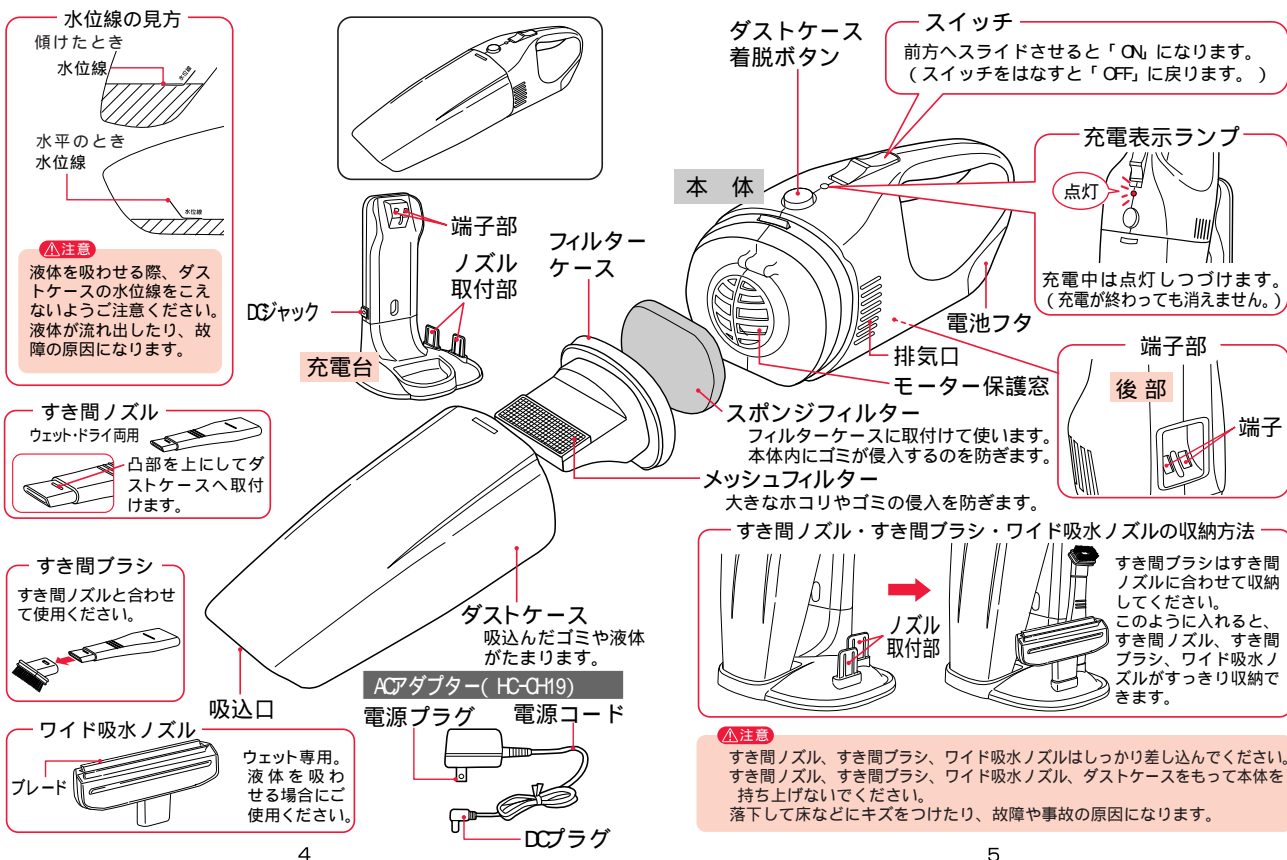
警告

- 修理禁止** (作業のとき以外) 修理技術者以外の人は、絶対に分解したり修理・改造は行わないでください。
発火したり、異常動作してけがをすることがあります。
- 水ぬれ禁止** 水をかけたり、水洗いは絶対にしないでください。
感電・事故・故障の原因になります。
- プラグを抜く** お手入れの際は必ず電源プラグをコンセントから抜いてください。また、ぬれた手で、抜き差ししないでください。
感電や事故の原因になります。
- ぬれ手禁止** 灯油、ガソリン、煙草の吸い殻などを吸わせないでください。
火災の原因になります。
- 禁止** 充電台や本体の端子部、DCプラグ、DCジャックに金属のピンで触れたりゴミを付着させないでください。
感電・ショート・発火の原因になります。
- ピン・ゴミほこりなど...** モーター保護窓や排気口に棒等を入れしないでください。
けがや製品故障の原因になります。
- 禁止** 付属のACアダプター(HC-019)以外は使用しないでください。
火災、感電の原因になります。
- 強制** 電源プラグのほこりなどは定期的にとり除いてください。

注意

- プラグを抜く** 使用時以外は、電源プラグをコンセントから抜いてください。
感電・漏電・火災の原因になります。
- 禁止** 引火性のもの(ガソリン、ペンジン、シンナー)の近くで使用しないでください。
火災の原因になります。
- 禁止** ガラス・金属片(くぎ・ピンなど)・粉類は、吸わせないでください。
故障の原因になります。
- 禁止** 吸込口や排気口を長時間ふさいで運転しないでください。
過熱による本体の変形・発火の原因になります。
- 禁止** 本体を引きずらないでください。床などを傷つけたりすることがあります。
故障の原因になります。
- 禁止** 室内専用です。屋外で使用しないでください。
火災の原因になります。
- 禁止** すぎ間ノズル、ダストケース、ワイド吸水ノズルを持って本体を持ち上げないでください。落下し、故障や事故の原因になります。
- 禁止** 電源コードを傷つかけたり、破損したり、加工したり、無理に曲げたり、引っ張ったり、ねじったり、たばねたりしないでください。また、重い物を載せたり、挟み込んだりすると、電源コードが破損し、火災・感電の原因になります。
- 禁止** 交流100V以外では使用しないでください。
火災・感電の原因になります。
- 禁止** 電源コード、電源プラグ、DCプラグが傷んだり、コンセントやDCジャックの差込みがゆるいときは使用しないでください。
感電・ショート・発火の原因になります。
- 禁止** 電源プラグやDCプラグを抜くときは、電源コードを持たず引き抜いてください。
感電・ショート・発火の原因になります。
- 禁止** 電源プラグに異物やゴミを付着させないでください。
感電・ショート・発火の原因になります。
- 禁止** 充電中の製品やACアダプターを布や布団でおおったり、つつんだりしないでください。
熱がこもり、変形・火災の原因になります。風通しが良い状態でご使用ください。

各部の名称とはたらき



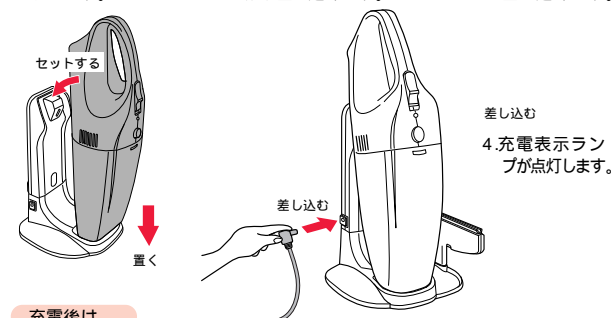
4

5

充電のしかた

購入後初めてご使用になるときや、長期間放置したときは、必ず充電してからお使いください。約8時間の充電で約16分間ご使用になります。必ず、付属のACアダプター(HC-Q119)をお使いください。

- 1 本体を充電台の下方へ置き、端子部をセットします。
- 2 ACアダプターのDCプラグを充電台のDCジャックにしっかり差し込みます。
- 3 電源プラグをコンセントに差し込みます。
- 4 充電表示ランプが点灯します。



電源プラグをコンセントから抜き、DCプラグをDCジャックから抜き、充電台から本体をはずしてお使いください。

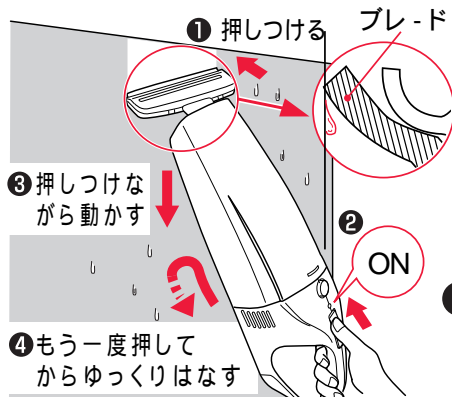
△注意

充電や保管は0以下や40以上で行わないでください。機能が低下したり故障の原因になります。充電中は電源コードに足や物をひっかかないでください。充電中は本体やACアダプターが温かくなりますが、異常ではありません。充電が終わっても充電表示ランプは消えずに点灯し続けます。充電台へのセットが不十分だと本体が転倒したり、充電されないことがあります。塩化ビニル製の床材や敷物の上に直接充電台を設置すると、充電台のゴム足の跡が残ることがあります。これは塩化ビニルに含まれる可塑剤と呼ばれる成分が、ゴム足に影響を与えることによるものです。塩化ビニル製の床材や、敷物の上に置かれる場合は、ステンレス製などの錆びにくい金属の板や、厚手の紙、木材などを床に敷き、その上に設置してください。

6

使いかた

ワイド吸水ノズルの使いかた...例)窓ガラスの場合、①~④の手順で使います。



- ①ワイド吸水ノズルをダストケースの吸込口に差し込み、先端にあるブレードを濡れた面に押し付けます。
- ②スイッチをONにします。
- ③押しつけながら、ゆっくりと下に動かし液体をかきあつめます。
- ④最後にもう一度押し付けてからゆっくりとはなします。

使い終わったら...

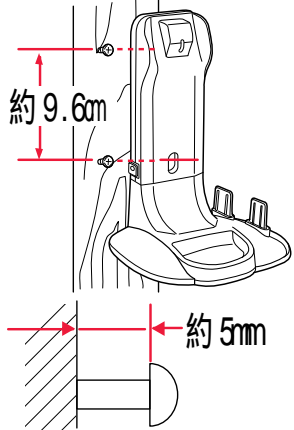
ダストケース内の液体は、8ページの「ゴミの捨てかた」の通りに捨ててください。ワイド吸水ノズルの内側・外側について水分をよくふきとってから充電台に保管・収納します。

テーブルや床の上の液体も①~④の手順で吸込みます。

△注意

ダストケースに液体が入ったまま本体を振り回さないでください。メッシュフィルターや吸込口を通して中の液体が外に流れ出すことがあります。ワイド吸水ノズルのブレード部は消耗品です。ザラザラした面やじゅうたんなどの上でくり返し使うとブレードが割れたり、欠けたり、切れたりすることがあります。ブレードの水かきが悪くなったり、切れたり、固くなっている時は10ページの「お客様サービス係」へご相談ください。

充電台を取付ける場合



充電台を壁に固定して使用する場合は丈夫で垂直な板壁または、柱などにビス2本を約9.6cmの間隔で取付け、充電台の穴に引っ掛けてください。

△注意

HC-D656D以外は取付けしないでください。ビスの長さは板壁または、柱から約5mmの距離で取付けてください。ビスは板壁または、柱に適した物を使用してください。(ビスは付属していません。) 破損防止のために本体を充電台に置くときなどはお取り扱いにご注意ください。

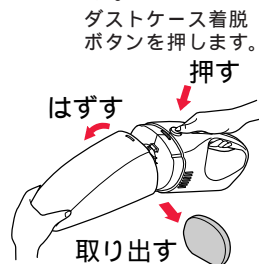
△注意 次のような取付けかたはやめてください。

- 天井などに取付ける 傾けて取付ける
- 逆向きに取付ける 水平に取付ける

ゴミの捨てかた

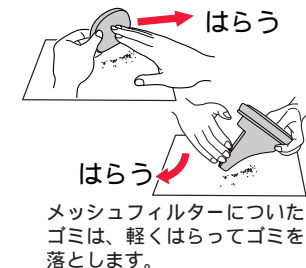
ゴミはこまめに捨ててください。特にメッシュフィルターやスポンジフィルターへのゴミの付着は吸込力の低下や、モーターの故障の原因になります。

- 1.ダストケースをはずし、スポンジフィルターを取り出します。
- 2.ダストケースからフィルターケースを取り出し、中のゴミを捨てます。
- 3.スポンジフィルターとフィルターケースに付いているゴミをはらい落としてください。



△注意

必ずスポンジフィルターとフィルターケースをダストケースにセットしてからお使いください。液体を吸込ませたときは、必ずスポンジフィルター、フィルターケース、ダストケースをお手入れしてください。



お手入れ

お手入れの前に必ず電源プラグとコンセントを抜いてください。

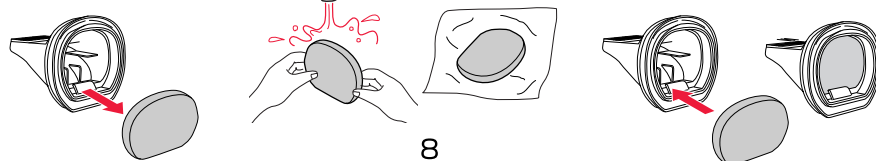
本体・充電台・ACアダプター

製品の汚れは、乾いたやわらかい布でふき取ってください。汚れがひどいときは、水でうすめた中性洗剤少量をやわらかい布に浸してよくしぼってふき、そのあと乾いた布でふきとるときれいになります。シンナー・ベンジン・スプレー式クリーナー類では絶対にふかないでください。

ダストケース・すき間ノズル・ワイド吸水ノズル・フィルターケース

すき間ブラシ・メッシュフィルター・スポンジフィルター

- フィルターは洗濯機で洗わないでください。ヘアードライヤーや乾燥器など熱風で乾燥させないでください。汚れがひどいとき、または吸込力が低下したときは、つぎのように水洗いしてください。
- 1.スポンジフィルターをフィルターケースから取りはずします。
 - 2.スポンジフィルターを水で洗い、十分乾燥させます。
 - 3.スポンジフィルターをフィルターケースセットします。



ニカド電池について... ニカド電池は消耗品ですので保証適用外です。

内蔵のニカド電池は、約 500回の充放電ができます。ただし、周囲温度や使用時間などで変わります。

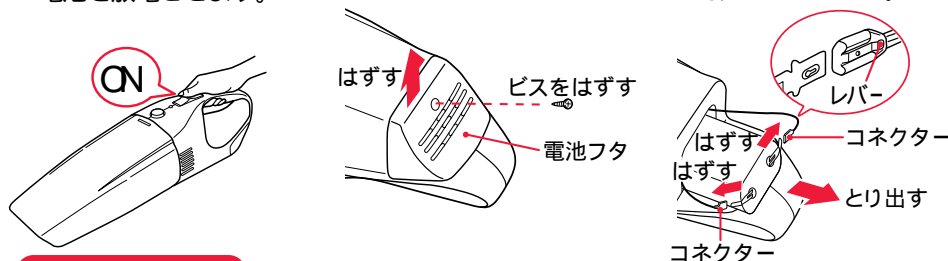
約 8時間充電しても 1~ 2分程度で動かなくなるような時はニカド電池が寿命と考えられますので、修理等については 10ページの「お客様サービス係」までご相談ください。

ニカド電池の取り出しかた

1.スイッチを「ON」にしてモーターを回し、電池を放電させます。

2.クリーナー後部の電池フタをはずします。

3.コネクターはレバーを押しながらコネクターを引いてはずします。



製品廃棄のときは



Ni-Cd

この製品に使用しているニカド電池は、リサイクル可能な貴重な資源です。製品が古くなりお使いにならない場合はニカド電池を取り出して協力店にお持ちになり、リサイクルにご協力ください。

仕様

電源方式	充電式
充電電源	入力：AC100V 50-60Hz 5VA 出力：DC6V 300mA
電池	ニカド電池 DC4.8V
充電時間(約)	8時間
使用時間(約)	10分間
製品寸法(約)	本体：415x 120x 115mm (収納時：220x 175x 405mm)(付属品含む)
製品質量(約)	1.6kg(付属品含む) 本体：約 1.0kg)
ACアダプターコード長さ(約)	1.8m
付属品	充電台...1 ACアダプター...1 すき間ノズル...1 すき間ブラシ...1 ワイド吸水ノズル...1

こんなときは 修理・サービスをお申し付けになる前に下記の点をお調べください。

こんな時は?	調べるところ	処置
モーターが回転しない。	電池が消耗していませんか。	充電してください。
吸込力が弱い。	ダストケース内や、フィルターにゴミがいつぱいたまっていますか。	ゴミを捨て、フィルターのお手入れをしてください。
	電池が消耗していませんか。	充電してください。
本体を充電台に差し込んでも、充電表示ランプが点灯しない。	本体と充電台との間に異物等がありませんか。	異物を取り除き確実に差し込みます。
	電源プラグがコンセントから抜けていませんか。	電源プラグをコンセントに差し込みます。
	DCプラグが充電台のDCジャックから抜けていませんか。	DCプラグを充電台のDCジャックに差し込みます。
使用時間が短くなった。	8時間、充電しましたか?	完全に停止するまで運転させた後、8時間充電してください。2~3回くり返しても吸込力や使用時間が回復しない場合は、ニカド電池が寿命と考えられます。修理・交換については「お客様サービス係」までご相談ください。 (ニカド電池は消耗品のため保証適用外です。)

アフターサービス

1.保証書

裏表紙に添付しています。
保証書は「お買い上げ日と販売店名」の記入をお確かめのうえ、販売店からお受け取りください。
保証書をよくお読みになり大切に保管してください。

2.保証期間

お買い上げ日から 1年間です。

3.修理を依頼される時

取扱説明書の内容をお確かめいただき、直らないときは電源プラグを抜いてからお買い上げの販売店または当社「お客様サービス係」に修理をご相談ください。

保証期間中の修理

保証書の規定により無料修理します。
商品に保証書を添えてお買い上げの販売店か当社「お客様サービス係」までお申し出ください。

保証期間がすぎている修理

修理により使用できる製品は、お客様のご要望により有料修理させていただきます。
お買い上げの販売店か当社「お客様サービス係」にご相談ください。

4.補修用性能部品の最低保有期間

このコードレスウェット&ドライクリーナーの補修用性能部品の保有期間は製造打切り後 6年です。

性能部品とはその商品の機能を維持するために必要な部品です。

5.アフターサービスについてご不明の場合

当社「お客様サービス係」にお問い合わせください。

お客様サービス係

☎(フリーダイヤル) 0120- 33- 7455

FAX (0256) 93- 1077

お電話承り時間：平日(月曜~金曜)午前時~午後5時
〒959-0292 新潟県西蒲原郡吉田町大字西太田2084-2

お客様ご自身の修理は大変危険です。分解したり手を加えたりしないでください。